



ΕΘΝΙΚΟΣ ΟΡΓΑΝΙΣΜΟΣ
ΔΗΜΟΣΙΑΣ ΥΓΕΙΑΣ

Ημερήσια έκθεση επιδημιολογικής επιτήρησης λοίμωξης από το νέο κορωνοϊό (COVID-19)

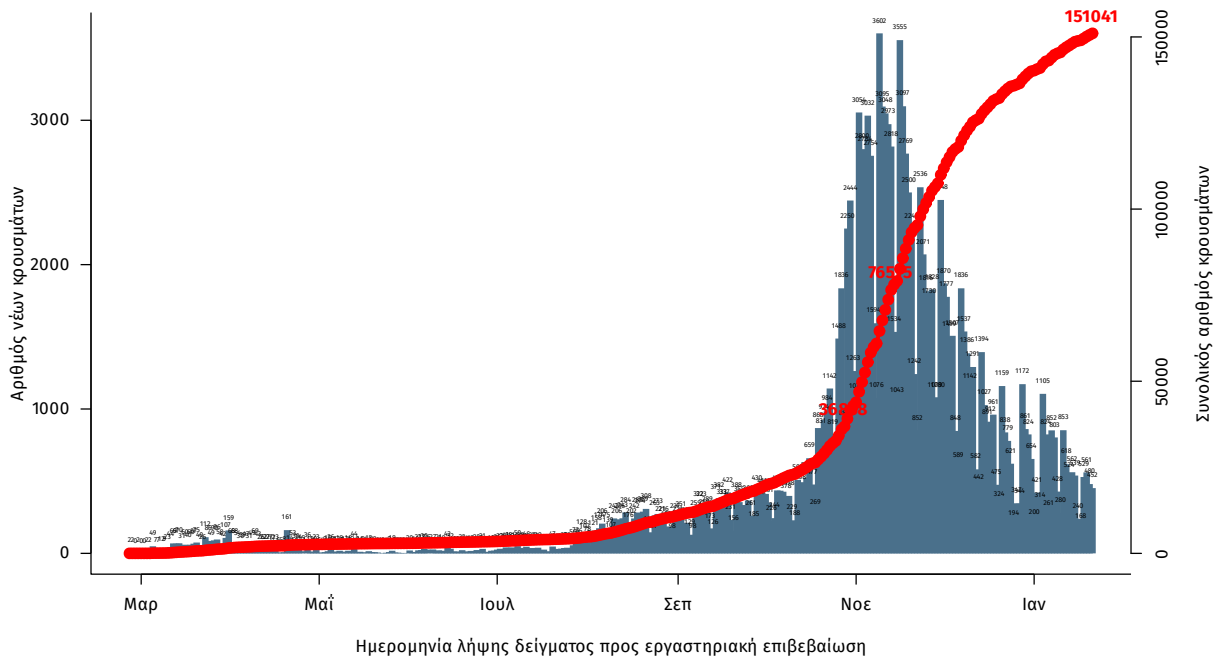
Δεδομένα έως 22 Ιανουαρίου 2021, ώρα 15:00

Τα στοιχεία που παρουσιάζονται αφορούν περιστατικά από την επιδημιολογική επιτήρηση της νόσου από το νέο κορωνοϊό (COVID-19), με βάση τα δεδομένα που έχουν δηλωθεί στον ΕΟΔΥ και καταγραφεί μέχρι τις 22 Ιανουαρίου 2021 (ώρα 15:00).

Τα **νέα εργαστηριακά επιβεβαιωμένα κρούσματα** της νόσου είναι **585**, εκ των οποίων **7** εντοπίστηκαν κατόπιν ελέγχων στις πύλες εισόδου της χώρας. Ο **συνολικός αριθμός** των κρουσμάτων ανέρχεται σε **151041** (ημερήσια μεταβολή +0.4%), εκ των οποίων **52.1% άνδρες**.¹ Οι νέοι **θάνατοι** ασθενών με COVID-19 είναι **28**, ενώ από την έναρξη της επιδημίας έχουν καταγραφεί συνολικά **5598 θάνατοι**. Η **διάμεση ηλικία** των ασθενών που απεβίωσαν είναι **79** έτη. Ο αριθμός των ασθενών που νοσηλεύονται **διασωληνωμένοι** είναι **288** (70.1% άνδρες).

Η ημερήσια κατανομή των επιβεβαιωμένων κρουσμάτων είναι η ακόλουθη (η γραμμή παριστάνει την συνολική, αθροιστική κατανομή των κρουσμάτων).

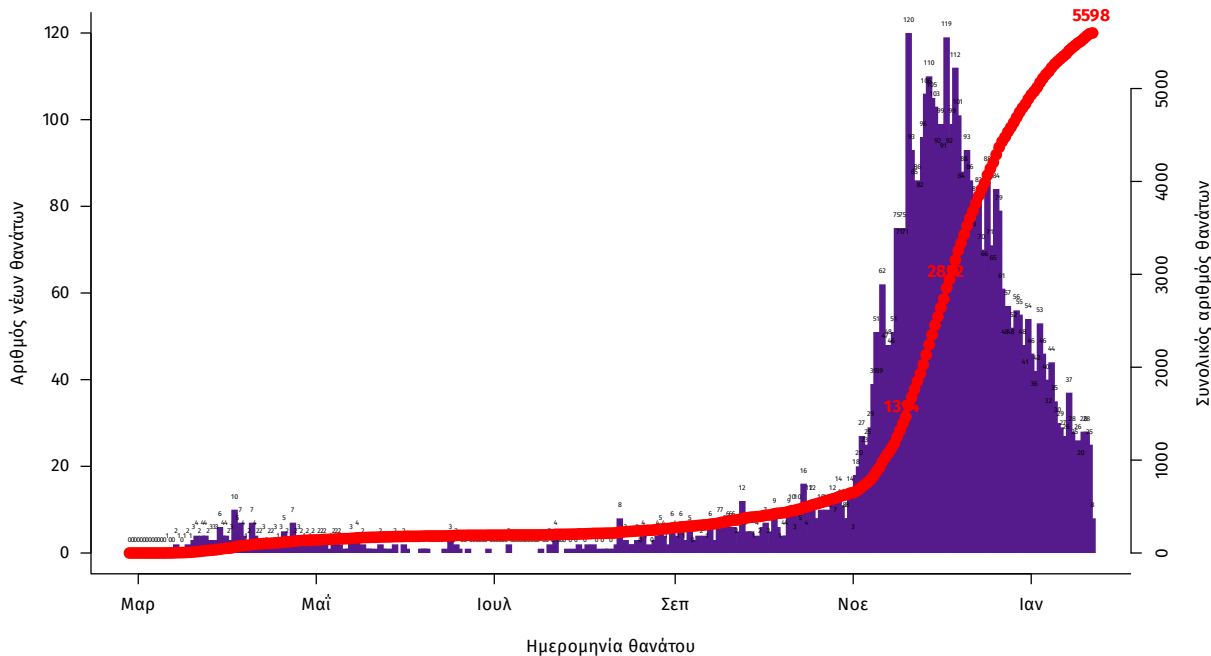
Διάγραμμα 1: Αριθμός εργαστηριακά επιβεβαιωμένων κρουσμάτων COVID-19 στην Ελλάδα, 22 Ιανουαρίου 2021



Σημ.: οι στήλες στο Διάγραμμα 1 εκφράζουν τον αριθμό νέων κρουσμάτων με βάση την ημερομηνία λήψης εργαστηριακού δείγματος, και όχι με βάση την ημερομηνία ανακοίνωσης των κρουσμάτων.

¹ Ο συνολικός αριθμός επιβεβαιωμένων κρουσμάτων έχει αναθεωρηθεί κατόπιν ελέγχου των δεδομένων.

Διάγραμμα 2: Αριθμός εργαστηριακά επιβεβαιωμένων θανάτων με COVID-19 στην Ελλάδα, 22 Ιανουαρίου 2021



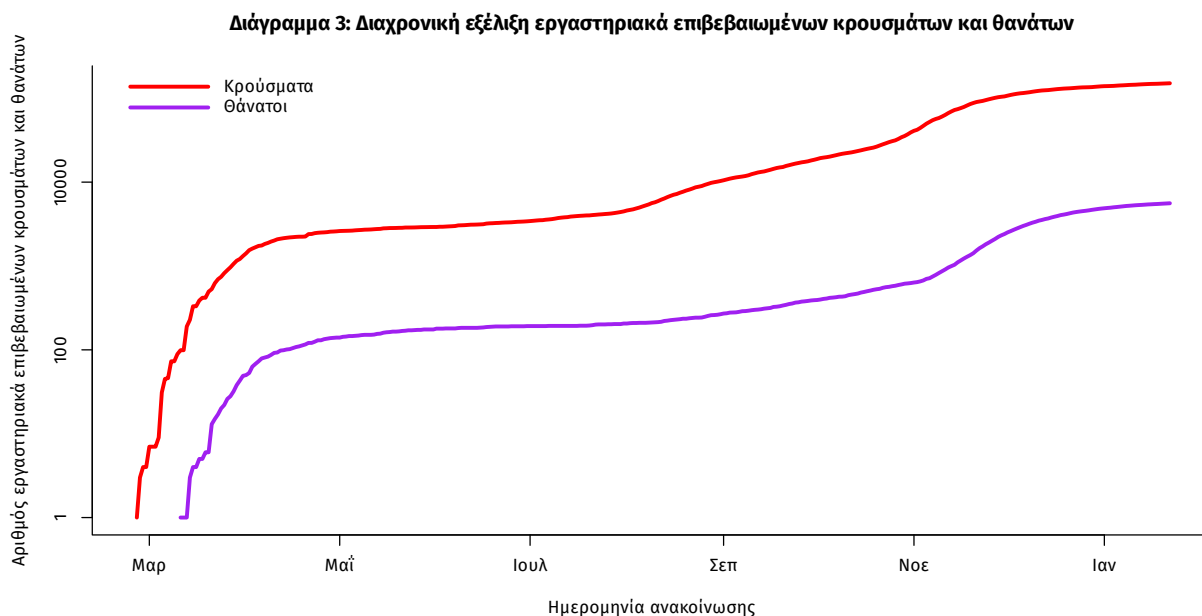
Η διάμεση ηλικία των κρουσμάτων είναι 44 έτη (εύρος 0.2 έως 105 ετών), ενώ η διάμεση ηλικία των θανάτων είναι 79 έτη (εύρος 24 έως 103 ετών). Η ηλικιακή κατανομή των (α) συνολικών κρουσμάτων, (β) των περιστατικών που κατέληξαν σε θάνατο και (γ) των ασθενών που νοσηλεύονται διασωληνωμένοι, είναι η ακόλουθη:

Πίνακας 1: Ηλικιακή κατανομή επιβεβαιωμένων κρουσμάτων COVID-19

	Σύνολο κρουσμάτων COVID-19*	Θάνατοι ασθενών με COVID-19	Νοσηλεύόμενοι διασωληνωθέντες
Σύνολο			
0 – 17 ετών	8927 (6.1%)	0 (0.0%)	0 (0.0%)
18 – 39 ετών	51604 (35.3%)	44 (0.8%)	8 (2.8%)
40 – 64 ετών	60923 (41.6%)	822 (14.7%)	93 (32.3%)
65 και άνω	24881 (17.0%)	4732 (84.5%)	187 (64.9%)
Άνδρες			
0 – 17 ετών	4719 (6.2%)	0 (0.0%)	0 (0.0%)
18 – 39 ετών	27956 (36.8%)	37 (1.1%)	6 (3.0%)
40 – 64 ετών	30908 (40.6%)	569 (17.3%)	65 (32.2%)
65 και άνω	12487 (16.4%)	2692 (81.6%)	131 (64.9%)
Γυναίκες			
0 – 17 ετών	4207 (6.0%)	0 (0.0%)	0 (0.0%)
18 – 39 ετών	23642 (33.7%)	7 (0.3%)	2 (2.3%)
40 – 64 ετών	30003 (42.7%)	253 (11.0%)	28 (32.6%)
65 και άνω	12391 (17.6%)	2040 (88.7%)	56 (65.1%)

* Τα στοιχεία αφορούν τα κρούσματα εκείνα για τα οποία είναι γνωστή και επιβεβαιωμένη η ηλικία τους

Η διαχρονική εξέλιξη των συνολικών κρουσμάτων και συνολικού αριθμού των θανάτων ασθενών COVID-19 παρουσιάζεται στο ακόλουθο διάγραμμα.



Σημ.: ευθεία γραμμή υποδηλώνει εκθετικό ρυθμό αύξησης της ασθένειας (σε λογαριθμική κλίμακα)

Από το σύνολο των **585 νέων** κρουσμάτων του νέου ιού στη χώρα **11** είναι εισαγόμενα εκ των οποίων **7** εντοπίστηκαν κατόπιν ελέγχων στις πύλες εισόδου της χώρας. Η κατανομή των **574** νέων εγχώριων κρουσμάτων ανά Περιφερειακή Ενότητα παρουσιάζεται στον κατωτέρω πίνακα.

Πίνακας 2: Ημερήσιος αριθμός και κρούσματα ανά 100.000 πληθυσμού επιβεβαιωμένων εγχώριων κρουσμάτων COVID-19 ανά περιφερειακή ενότητα στις 22 Ιανουαρίου 2021

ΠΕΡΙΦΕΡΕΙΑΚΗ ΕΝΟΤΗΤΑ	ΚΡΟΥΣΜΑΤΑ	ΜΕΣΟΣ ΟΡΟΣ ΚΡΟΥΣΜΑΤΩΝ ΤΩΝ ΤΕΛΕΥΤΑΙΩΝ 7 ΗΜΕΡΩΝ	ΚΡΟΥΣΜΑΤΑ ΑΝΑ 100000 ΠΛΗΘΥΣΜΟ	ΠΕΡΙΦΕΡΕΙΑΚΗ ΕΝΟΤΗΤΑ	ΚΡΟΥΣΜΑΤΑ	ΜΕΣΟΣ ΟΡΟΣ ΚΡΟΥΣΜΑΤΩΝ ΤΩΝ ΤΕΛΕΥΤΑΙΩΝ 7 ΗΜΕΡΩΝ	ΚΡΟΥΣΜΑΤΑ ΑΝΑ 100000 ΠΛΗΘΥΣΜΟ
ΑΙΤΟΛΟΑΚΑΡΝΑΝΙΑΣ	14	4,71	6,64	ΛΕΣΒΟΥ	5	3,86	5,78
ΑΝΑΤΟΛΙΚΗΣ ΑΤΤΙΚΗΣ	38	20,71	7,56	ΜΑΓΝΗΣΙΑΣ	29	6,43	15,26
ΑΡΚΑΔΙΑΣ	4	2,57	4,61	ΜΕΣΣΗΝΙΑΣ	3	1,29	1,88
ΑΧΑΪΑΣ	18	11,71	5,8	ΜΥΚΟΝΟΥ	2	1,00	19,74
ΒΟΙΩΤΙΑΣ	16	8,29	13,57	ΝΗΣΩΝ	1	0,86	1,34
ΒΟΡΕΙΟΥ ΤΟΜΕΑ ΑΘΗΝΩΝ	37	25,14	6,25	ΝΟΤΙΟΥ ΤΟΜΕΑ ΑΘΗΝΩΝ	26	14,29	4,91
ΔΥΤΙΚΗΣ ΑΤΤΙΚΗΣ	12	11,86	7,46	ΞΑΝΘΗΣ	4	2,43	3,6
ΔΥΤΙΚΟΥ ΤΟΜΕΑ ΑΘΗΝΩΝ	33	19,86	6,74	ΠΕΙΡΑΙΩΣ	25	18,71	5,57
ΕΒΡΟΥ	3	4,57	2,03	ΠΕΛΛΑΣ	3	2,14	2,15
ΕΥΒΟΙΑΣ	26	9,43	12,33	ΠΙΕΡΙΑΣ	12	4,71	9,47
ΖΑΚΥΝΘΟΥ	6	0,86	14,72	ΠΡΕΒΕΖΑΣ	4	1,14	6,96
ΗΛΕΙΑΣ	1	0,57	0,63	ΡΕΘΥΜΝΟΥ	3	1,14	3,5
ΗΜΑΘΙΑΣ	5	5,71	3,56	ΡΟΔΟΠΗΣ	10	7,57	8,93
ΗΡΑΚΛΕΙΟΥ	5	1,86	1,64	ΣΕΡΡΩΝ	9	5,86	5,1
ΘΑΣΟΥ	1	1,00	7,26	ΣΠΟΡΑΔΩΝ	1	0,86	7,25
ΘΕΣΣΑΛΟΝΙΚΗΣ	64	37,86	5,76	ΤΡΙΚΑΛΩΝ	1	1,86	0,76
ΘΗΡΑΣ	1	1,57	5,3	ΦΘΙΩΤΙΔΑΣ	7	2,71	4,42
ΙΩΑΝΝΙΝΩΝ	5	1,86	2,98	ΦΛΩΡΙΝΑΣ	2	0,71	3,89
ΚΑΡΔΙΤΣΑΣ	6	2,29	5,28	ΦΩΚΙΔΑΣ	1	0,14	2,48
ΚΑΣΤΟΡΙΑΣ	1	0,14	1,99	ΧΑΛΚΙΔΙΚΗΣ	2	3,00	1,89
ΚΕΝΤΡΙΚΟΥ ΤΟΜΕΑ ΑΘΗΝΩΝ	76	41,57	7,38	ΧΑΝΙΩΝ	1	1,29	0,64
ΚΕΡΚΥΡΑΣ	1	0,14	0,96	ΥΠΟ ΔΙΕΡΕΥΝΗΣΗ	1		
ΚΙΛΚΙΣ	3	2,86	3,73				
ΚΟΖΑΝΗΣ	9	8,29	5,99				
ΚΟΡΙΝΘΙΑΣ	12	3,00	8,27				
ΛΑΚΩΝΙΑΣ	8	5,86	8,97				
ΛΑΡΙΣΑΣ	15	11,00	5,28				
ΛΑΣΙΘΙΟΥ	2	1,57	2,65				

Σημ.1: η παρούσα κατανομή δύναται να τροποποιηθεί ανάλογα τα διαθέσιμα επιδημιολογικά δεδομένα

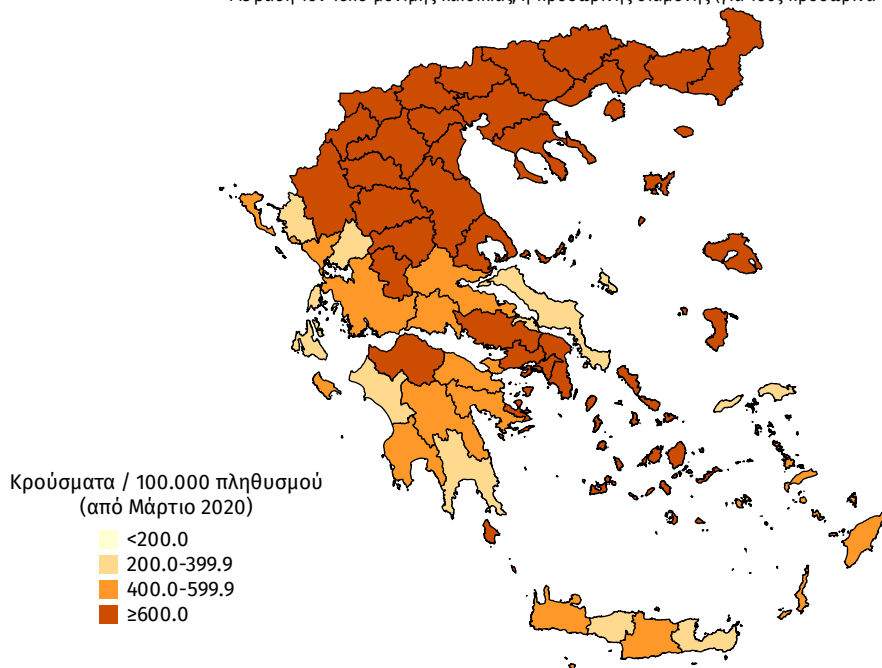
Σημ.2: αναγράφονται μόνο οι ΠΕ στις οποίες έχουν καταγραφεί κρούσματα κατά τη σημερινή αναφορά

Γεωγραφική διασπορά

Ο χάρτης αποτυπώνει τη γεωγραφική κατανομή των συνολικών κρούσμάτων COVID-19 (από την αρχή της επιδημίας) ανά Περιφερειακή Ενότητα της χώρας, με βάση την δηλωθείσα διεύθυνση μόνιμης κατοικίας του ασθενούς, ή τη διεύθυνση προσωρινής διαμονής για τους τουρίστες και άλλους προσωρινά διαμένοντες στην Ελλάδα. Συμπεριλαμβάνονται τόσο κρούσματα με ιστορικό ταξιδιού (“εισαγόμενα”) όσο και κρούσματα με πιθανή εγχώρια μετάδοση.

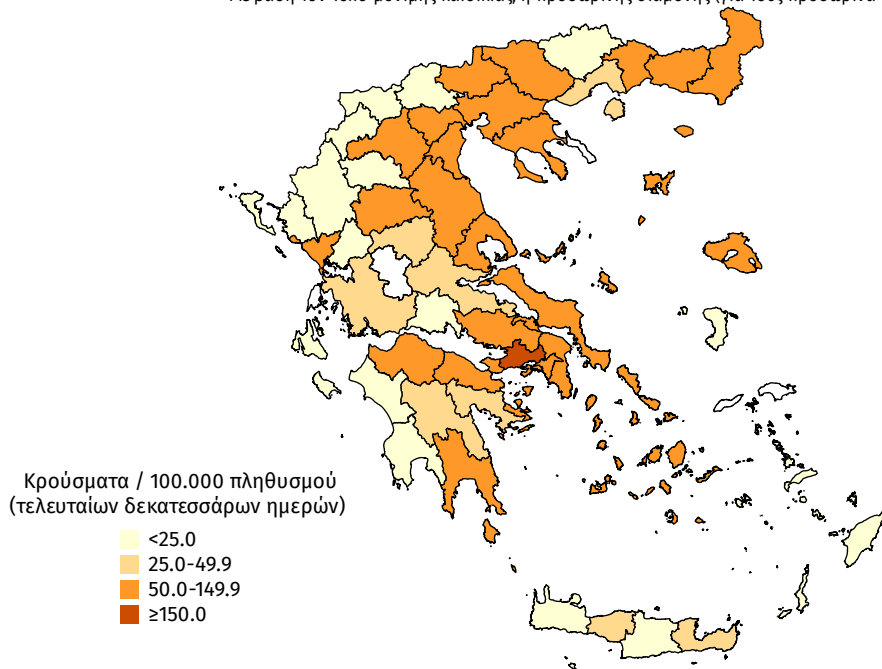
Διάγραμμα 4: Χάρτης αθροιστικής επίπτωσης επιβεβαιωμένων κρούσμάτων COVID-19, 22 Ιανουαρίου 2021

Με βάση τον τόπο μόνιμης κατοικίας, ή προσωρινής διαμονής (για τους προσωρινά διαμένοντες)

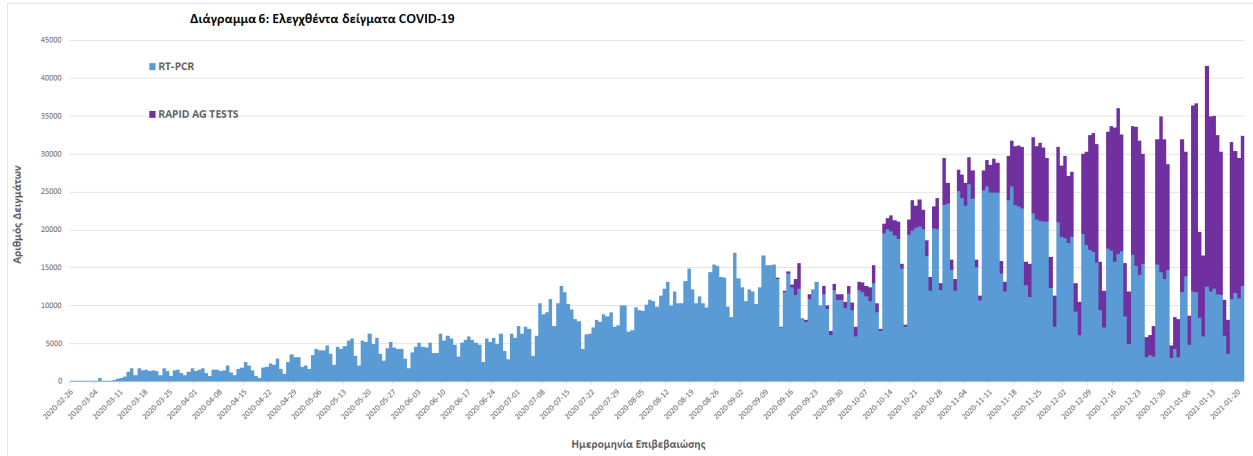


Διάγραμμα 5: Χάρτης επίπτωσης τελευταίων δεκατεσσάρων ημερών επιβεβαιωμένων κρούσμάτων COVID-19, 22 Ιανουαρίου 2021

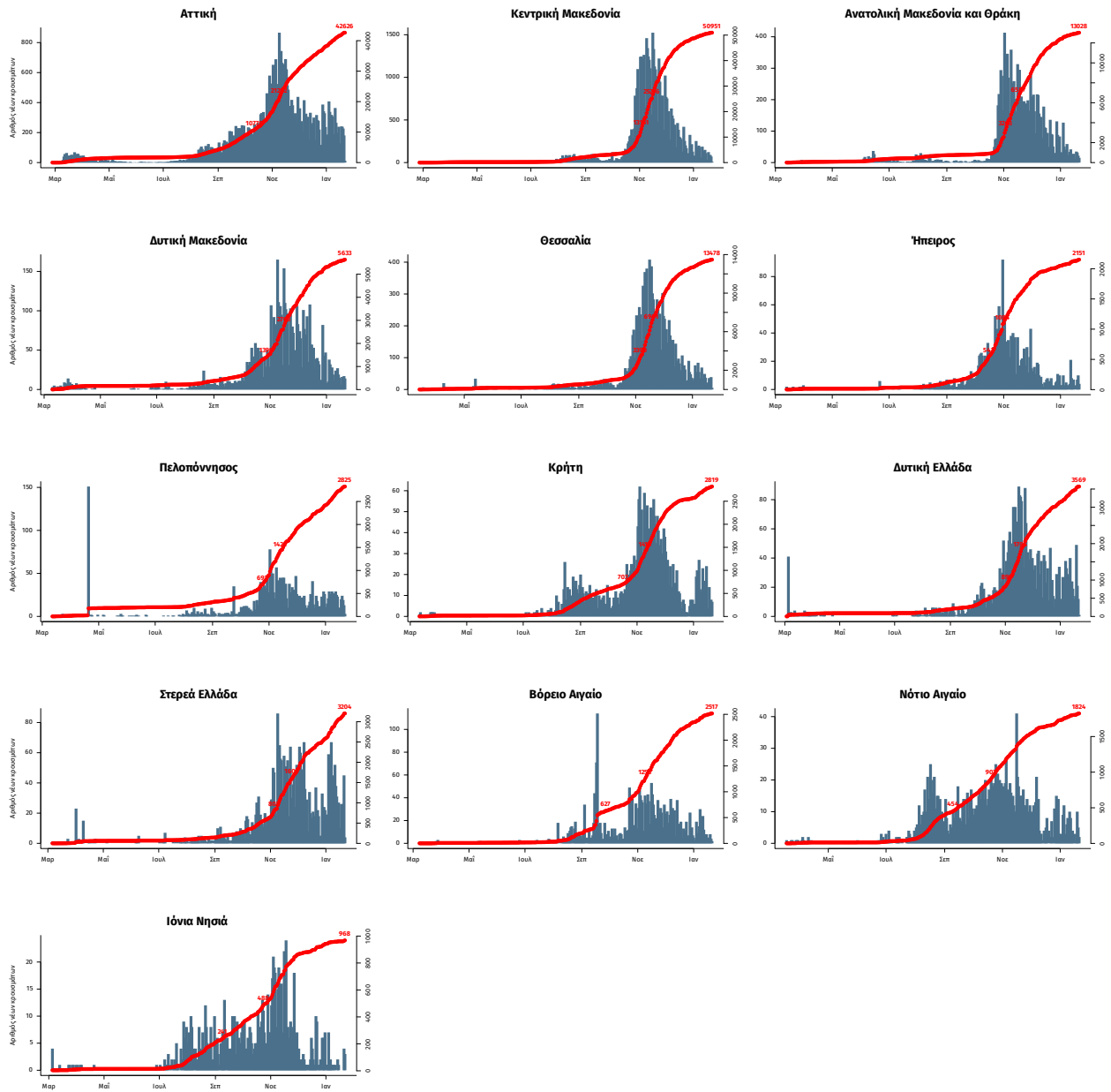
Με βάση τον τόπο μόνιμης κατοικίας, ή προσωρινής διαμονής (για τους προσωρινά διαμένοντες)



Δείγματα που έχουν ελεγχθεί: Από την 1η Ιανουαρίου 2020 μέχρι σήμερα, στα εργαστήρια που διενεργούν ελέγχους για τον νέο κορωνοϊό (SARS-CoV-2) και που δηλώνουν συστηματικά στον ΕΟΔΥ το σύνολο των δειγμάτων που ελέγχουν, έχουν συνολικά ελεγχθεί **3.012.892** κλινικά δείγματα ενώ από Μονάδες Υγείας και Κλιμάκια του ΕΟΔΥ που διενεργούν ελέγχους Rapid Ag έχουν ελεγχθεί **917.739** δείγματα.



Παράρτημα 1: Επιδημικές καμπύλες κρουσμάτων COVID-19 με βάση την δηλωθείσα διεύθυνση μόνιμης κατοικίας του κρούσματος ή τη διεύθυνση προσωρινής διαμονής για τους τουρίστες και άλλους προσωρινά διαμένοντες στην Ελλάδα. Συμπεριλαμβάνονται τόσο κρούσματα με ιστορικό ταξιδιού όσο και κρούσματα με πιθανή εγχώρια μετάδοση.



Σημ.: οι στήλες εκφράζουν τον αριθμό νέων κρουσμάτων με βάση την ημερομηνία λήψης εργαστηριακού δείγματος, και όχι με βάση την ημερομηνία ανακοίνωσης των κρουσμάτων.